

## Montagevejledning – Rektangulære kanaler

**Nøglepunkter for Rekt systemet:**

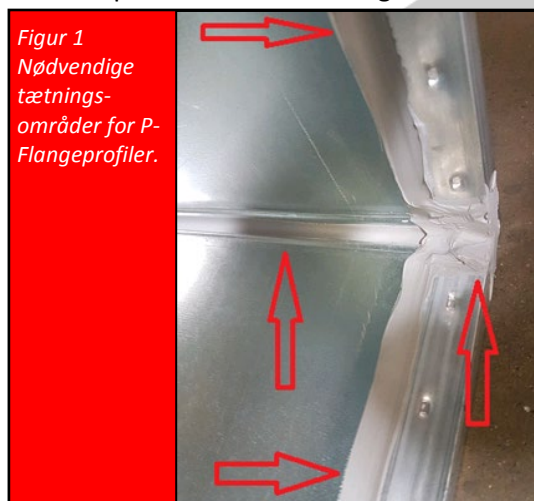
ROKAFLEX's Rektangulære kanalsystem, produceres iht. normerne EN1505/EN1507/EN10346, hvor tæthedsklasse C, bl.a. opnås gennem anvendelse af GEBHARDT's P-flangesystem. Nærværende vejledning, skal opfattes som et tillæg til ROKAFLEX produktionsnorm: RWN 350dk.

**Generelle informationer og anvisninger.**

- ② Standardiseret trykklasse: +1000/-750Pa, - evt. andet skal angives ved bestilling.
- ② Stærkt vedhæftende tætningsbånd, der er temperaturbestandigt i området -40° til 80°C.
- ② Standard, fabriksmonteret flange profil. Løse rammer kan leveres efter anmodning. (Speciel opmærksomhed skal henledes til modtagelseskontrol, håndtering, afkortningsprocedure samt eftertætning)
- ② Hurtig og nem montage med skydeskiner.
- ② Montage skal generelt følge DS447 med dertilhørende henvisninger, for den generelle montage situation.
- ② Montagemæssigt er systemet designet for de angivne statiske tryk grænser, og indbefatter således ikke styrke og stabiliseringsmæssige foranstaltninger, ved andre belastningsformer som. eks. vindpåvirkninger mm.

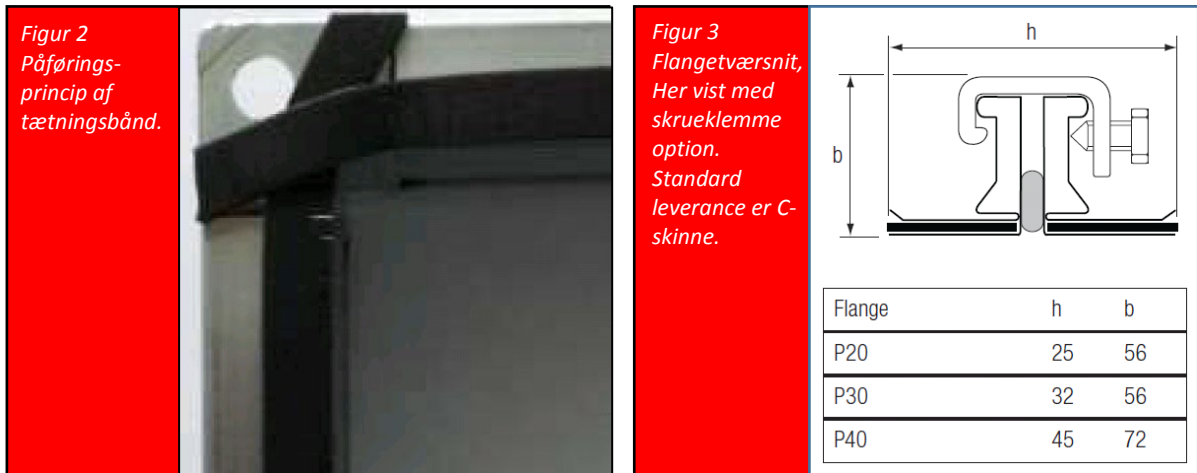
**MONTAGEVEJLEDNING for P-Flangesystemet – P20/P30/P40 (Tæthedsklasse C)**

- ② Inden montage, skal det sikres at komponenter er i ubeskadiget stand, med speciel opmærksomhed på tilstanden af komponenternes fugninger, samt tilstanden af flanger og hjørner.
- ② Håndtering af komponenterne på byggepladsen kan foranledige skader, hvorfor evt. bukkede flanger og hjørner skal oprettes inden montage, for at sikre en plan anlægsflade. Er fugerne blevet beskadiget under håndtering, fra de forlod fabrikken, skal disse eftertættes.
- ② Ved levering med løse rammer, leveres disse enten separat bundtet, eller løst påhæftet kanalenden, hvortil de er tiltænkt anvendt (skal demonteres og klargøres på pladsen, før montage).
  - Løse rammer skal altid påsættes et vinkelret snit, for at sikre at kanalenden, overalt kan trykkes helt i bund af flangerne. Flanger monteret på pladsen, påsættes med selvskærende skruer, skruer med reduceret borespids, eller popnitter. Inden montage skal det sikres at de løse rammer, såvel som de fabriksmonteret, har intakte fugninger, udført som illustreret på Figur 1. (HUSK: Entreprenør er selv ansvarlig for tilstrækkelig fugning af løse rammer).

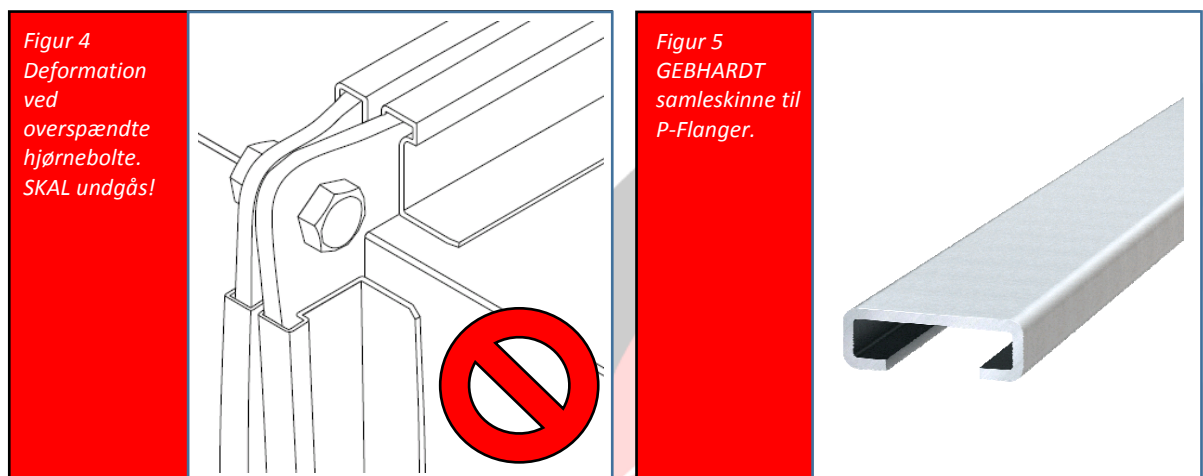


## Montagevejledning – Rektangulære kanaler

- ② Ved egen udført eftertætning, skal der anvendes en tætningsmasse med blivende elasticitet og funktionsmæssig holdbarhed (LKD fra ROKAFLEX).
- ② Før tætningslisterne påsættes, skal det sikres at anlægsfladerne er tørre og rengjorte.
- ② Tætningslisterne skal påsættes rynkefrit, rundt langs den indvendige kant af flangen, uden at listen kommer til at "hænge udenfor". Tætningslisterne skal krydses i hjørnerne, som illustreret ved Figur 2, og placeret i flangetværsnittet som illustreret ved Figur 3.



- ② Der skal kun monteres tætningsbånd på den ene af de to anlægsflader.
- ② Tætningsbånd der har været forspændt, f.eks. på demonterede kanaler, må ikke genbruges.
- ② Samlinger udføres med bolte i hjørnerne; M8 for P20, M10 for P30/P40 flanger. Boltene må ikke overspændes, og danne deformationer i flangen, da dette kan føre til utætheder omkring hjørnerne, - se Figur 4. Flangerne holdes sammen af den medleverede GEBHARDT profilskinne, der er specielt konstrueret i form og styrke, for at opnå den tilsigtede tætningsklasse, - se Figur 5. Der må ikke anvendes andre typer skinner.

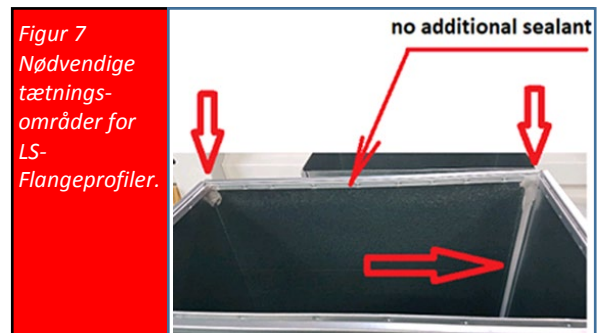
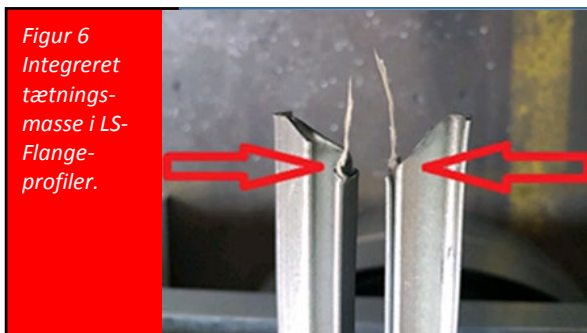


- ② Foruden skydeskinnen kan der anvendes skrueklemmer. Disse monteres med en maksimal indbyrdes afstand på 300mm.
- ② Se i øvrigt "Fællesanvisninger for P-Flangesystemet samt LS systemet".

## Montagevejledning – Rektangulære kanaler

**MONTAGEVEJLEDNING for LS samlesystemet (Tæthedsklasse B).**

- ② Inden montage, skal det sikres at komponenter er i ubeskadiget stand, herunder med speciell opmærksomhed på tilstanden af komponenternes tætningsgivende fugninger, samt tilstanden af flanger og hjørner.
- ② Håndtering af komponenterne på byggepladsen kan foranledige skader, hvorfor evt. bukkede flanger og hjørner skal oprettes inden montage, for at sikre en plan anlægsflade. Er fugerne blevet beskadiget under håndtering, fra de forlod fabrikken, skal disse om nødvendigt eftertættes.
- ② Ved levering med løse rammer, leveres disse enten separat bundtet, eller løst påhæftet kanalenden, hvortil de er tiltænkt anvendt (skal demonteres og klargøres på pladsen, før montage).
  - Løse rammer skal altid påsættes et vinkelret snit, for at sikre at kanalenden, overalt kan trykkes helt i bund af flangerne, og dermed nå den integrerede tætningsmasse i flangen, - Se Figur 6. Flanger monteret på pladsen, påsættes med tryktang. Inden montages skal det sikres at de løse rammer, såvel som de fabriksmonteret, har intakte fugninger, udført som illustreret på Figur 7. Husk at monterer indvendige hjørneprofiler, inden rammerne påtrykkes. (HUSK: Entreprenør er selv ansvarlig for tilstrækkelig fugning af løse rammer).



- ② Ved egen udført eftertætning, skal der anvendes en tætningsmasse med blivende elasticitet og funktionsmæssig holdbarhed (LKD fra ROKAFLEX).
- ② Før tætningslisterne påsættes, skal det sikres at anlægsfladerne samt noten er rengjort.
- ② Tætningslisterne trykkes ned i flangeprofilens not, med et overlæg på ca.5mm, hvor de to ender mødes. Det er vigtigt at tætningslisten ikke strækkes under isætningen.
- ② Begge tilstødende anlægsflanger, skal påføres tætningsbånd. Dvs. hver samling har således to lag tætningsliste.
- ② Tætningsbånd der har været forspændt, f.eks. på demonterede kanaler, må ikke genbruges.
- ② Ved samling af to kanaler, "lines" begge elementer op overfor hinanden, hvorefter de fikseres, således samlingen af elementerne trykker tætningslisterne sammen og ikke vrider dem. Til samlingen anvendes medfølgende C-skinne, der skydes ind over rammeprofilernes false.
- ② Se i øvrigt "Fællesanvisninger for P-Flangesystemet samt LS systemet".

**Fællesanvisninger for P-Flangesystemet samt LS systemet**

- ② Komponenterne skal ophænges og understøttes, således at samlingerne ikke påvirkes af utilsigtede træk og vrid der virker til ugunst for samlingens tæthed.
- ② Egen udførte afgreninger/indløb mm – er muligt gennem anvendelse af specielle fittings såsom indløbsringe, saddestykker, påstik ol. Disse fittings skal påsættes og tættes omhyggeligt, for opnåelse af den tilsigtede tæthedsklasse, støjniveau, samt aerodynamiske funktion. Der skal

## Montagevejledning – Rektangulære kanaler

anvendes en tætningsmasse med blivende elasticitet og funktionsmæssig holdbarhed (LKD fra ROKAFLEX).

- ⌚ Ved montage af andre elementer, ikke dækket af denne montage beskrivelse, skal enhedens egen tæthed overholde tilsigtede tæthedsklasse, og samlingen mellem elementerne tættes omhyggeligt.

### **Tæthedsprøvning.**

Hvis kanalsystemet skal tæthedsprøves, skal dette gøres i u-isoleret stand, og inden systemet afdækkes af bygningskonstruktionen ol., så den fulde strækning er tilgængelig og servicer bar. Reklamationer angående tætheden, kan og bliver kun behandlet, ved tilsikret fuld systemadgang.

### **Ophæng.**

Den generelle afstandsanbefaling mellem ophæng bør svare til højden af kanalen, ellers afstanden mellem samlingerne. Afstande skal dog vurderes efter størrelse og vægt, samt iht. relevante normskrivelser (DS447/DS428).